



**Департамент
социальной
защиты населения**
Томской области



Департамент
по вопросам семьи и детей
Томской области



**ЕДИНАЯ
РОССИЯ**



Департамент ЗАГС
Томской области



ПЕНСИОННЫЙ ФОНД РОССИИ

Автономная
некоммерческая
организация
ЦСК «Идея»

«Поддержка детей и семей с детьми» информационный буклет



Информационный буклет разработан с целью информирования населения Томской области о мерах социальной поддержки, предоставляемых детям и семьям с детьми на территории нашего региона. Подробнее о мерах и формах социальной поддержки, величине и содержанию, получателях, а также правовых основах оказания поддержки, Вы можете узнать в Центрах социальной поддержки населения по месту жительства и на сайте www.dszn.tomsk.gov.ru



Подготовка оригинал-макета: Рекламное агентство «ПаПа». Подписано в печать: 25.02.2020.
Формат: 60x90/16. Печатных листов: Печать цифровая. Тираж: 500 экз. Отпечатано в рекламном агентстве «ПаПа».

Материнский (семейный) Капитал*

РАЗМЕР МАТЕРИНСКОГО КАПИТАЛА В 2020 ГОДУ

С января 2020 года материнский (семейный) капитал устанавливается в следующих размерах:

- ✓ 466 617,00 рублей при условии, что право на дополнительные меры государственной поддержки возникло до 31 декабря 2019 года включительно;
- ✓ 466 617,00 рублей в случае рождения (усыновления) первого ребенка начиная с 1 января 2020 года. В случае рождения (усыновления) второго ребенка начиная с 1 января 2020 года при условии, что первый ребенок был рожден (усыновлен) также начиная с 1 января 2020 года, размер материнского (семейного) капитала увеличивается на 150 000,00 рублей и составляет в общей сумме 616 617,00 рублей;
- ✓ 616 617,00 рублей в случае рождения (усыновления) второго ребенка начиная с 1 января 2020 года при условии, что первый ребенок был рожден (усыновлен) до 1 января 2020 года;
- ✓ 616 617,00 рублей в случае рождения (усыновления) третьего ребенка или последующих детей начиная с 1 января 2020 года при условии, что ранее право на дополнительные меры государственной поддержки не возникло.

КТО ИМЕЕТ ПРАВО НА МАТЕРИНСКИЙ (СЕМЕЙНЫЙ) КАПИТАЛ

Право на материнский (семейный) капитал возникает при рождении (усыновлении) ребенка (детей), имеющего гражданство Российской Федерации, у следующих граждан Российской Федерации независимо от их места жительства:

- ✓ женщин, родивших (усыновивших) второго ребенка начиная с 1 января 2007 года;
- ✓ женщин, родивших (усыновивших) с 1 января 2007 года третьего ребенка или последующих детей, если ранее они не воспользовались своим правом на дополнительные меры государственной поддержки;
- ✓ мужчин, являющихся единственными усыновителями второго, третьего или последующих детей, ранее не воспользовавшихся правом на дополнительные меры государственной поддержки, если решение суда об усыновлении вступило в силу начиная с 1 января 2007 года;
- ✓ женщин, родивших (усыновивших) первого ребенка начиная с 1 января 2020 года;
- ✓ мужчин, являющихся единственными усыновителями первого ребенка, ранее не воспользовавшихся правом на дополнительные меры государственной поддержки, если решение суда об усыновлении вступило в законную силу начиная с 1 января 2020 года;
- ✓ отца (усыновителя) ребенка — в случаях: смерти женщины, объявления её умершей, лишения её родительских прав, совершения в отношении своего ребенка умышленного преступления против личности и повлекшего за собой лишение родительских прав или ограничение родительских прав в отношении ребенка;

* в редакции Федерального закона от 01.03.2020 №35-ФЗ «О внесении изменений в отдельные законодательные акты Российской Федерации по вопросам, связанным с распоряжением средствами материнского (семейного) капитала» (стр.28, пункт 6).

✓ несовершеннолетнего ребенка (детей в равных долях), а также совершеннолетнего ребенка, обучающегося очно в организации, имеющей право на оказание соответствующих образовательных услуг (за исключением организации дополнительного образования) до окончания обучения, но не дольше, чем до достижения им 23-летнего возраста, если у родителей или единственного родителя (усыновителей или единственного усыновителя) прекратилось право на дополнительные меры государственной поддержки.

КУДА ОБРАТИТЬСЯ ЗА ПОЛУЧЕНИЕМ СЕРТИФИКАТА?

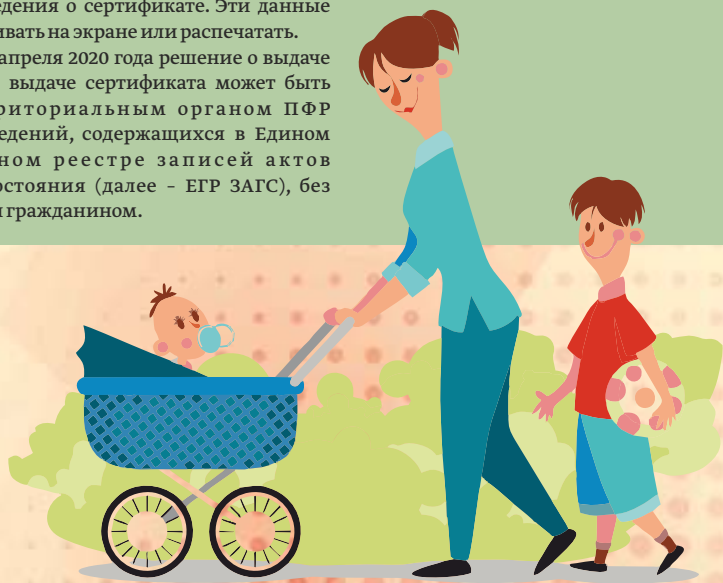
За получением сертификата на материнский капитал можно обратиться в любой территориальный орган Пенсионного фонда России (ПФР) по выбору независимо от места жительства (пребывания) или фактического проживания, а также в многофункциональный центр предоставления государственных и муниципальных услуг.

Заявление о выдаче сертификата можно подать как самостоятельно, так и через доверенное лицо, направить по почте или через «Личный кабинет гражданина» на сайте Пенсионного фонда России или Портале госуслуг, как сразу после рождения или усыновления ребенка, так и позже, в любой удобный для семьи период.

Граждане Российской Федерации, выехавшие на постоянное место жительства за пределы территории Российской Федерации и не имеющие подтвержденного регистрацией места жительства или места пребывания на территории Российской Федерации, с заявлением о выдаче государственного сертификата на материнский (семейный) капитал и необходимыми для этого документами вправе обратиться непосредственно в Пенсионный фонд Российской Федерации. Указанное заявление может быть подано лично (через доверенное лицо) либо направлено по почте.

Для оформления электронного сертификата на материнский капитал необходимо подать соответствующее заявление через личный кабинет на сайте Пенсионного фонда или Портале Госуслуг. Пенсионный фонд осуществит проверку сведений, представленных в заявлении. После вынесения Пенсионным фондом положительного решения о предоставлении материнского капитала электронный сертификат будет автоматически направлен в личный кабинет заявителя. Вместе с сертификатом в кабинет будет также направлен электронный документ, содержащий все необходимые сведения о сертификате. Эти данные можно просматривать на экране или распечатать.

Начиная с 15 апреля 2020 года решение о выдаче либо об отказе в выдаче сертификата может быть вынесено территориальным органом ПФР на основании сведений, содержащихся в Едином государственном реестре записей актов гражданского состояния (далее - ЕГР ЗАГС), без подачи заявления гражданином.



СРОКИ ОФОРМЛЕНИЯ СЕРТИФИКАТА

В срок, не превышающий пятнадцати дней с даты приема заявления о выдаче сертификата или поступления в территориальный орган ПФР сведений, содержащихся в ЕГР ЗАГС, территориальный орган ПФР выносит письменное решение о выдаче сертификата или об отказе в его выдаче. Срок принятия решения приостанавливается в случае непоступления в установленный законодательством срок запрашиваемых территориальным органом ПФР сведений.

При этом решение о выдаче либо об отказе в выдаче выносится территориальным органом ПФР в месячный срок с даты приема заявления.

Не позднее чем через пять дней с даты вынесения решения территориальный орган ПФР направляет заявителю уведомление.

Начиная с 1 января 2021 года, срок рассмотрения заявления о выдаче сертификата будет сокращен до пяти рабочих дней. При непоступлении необходимых для вынесения решения сведений срок принятия решения будет приостановлен, при этом решение будет приниматься не позднее, чем через 10 рабочих дней после приема заявления.

ВАЖНО

Право на получение материнского капитала предоставляется только один раз и срок реализации его средств неограничен.

Средства материнского капитала можно получить только по безналичному расчету. Любые схемы обналичивания этих средств являются незаконными. При этом владелец сертификата на материнский капитал, который соглашается принять участие в схемах обналичивания, идет на совершение противоправного акта и может быть признан соучастником преступления по факту нецелевого использования государственных средств.

НА ЧТО МОЖНО НАПРАВИТЬ СРЕДСТВА МАТЕРИНСКОГО (СЕМЕЙНОГО) КАПИТАЛА (МСК)?

НА УЛУЧШЕНИЕ ЖИЛИЩНЫХ УСЛОВИЙ:

- приобретение жилого помещения;
- строительство или реконструкция объекта индивидуального жилищного строительства (ИЖС) с привлечением строительной организации;
- строительство или реконструкция объекта ИЖС без привлечения строительной организации;
- компенсацию затрат за построенный или реконструированный объект ИЖС;
- уплату первоначального взноса при получении кредита (займа), в том числе ипотечного, на приобретение или строительство жилья;
- погашение основного долга и уплату процентов по кредитам или займам на приобретение или строительство жилья, в том числе ипотечным;
- уплату цены по договору участия в долевом строительстве;
- платеж в счет уплаты вступительного взноса и (или) паевого взноса, если владелец сертификата либо его супруг (супруга) является участником жилищного, жилищно-строительного, жилищного накопительного кооператива.

Желающие направить средства МСК на уплату первоначального взноса и (или) погашение основного долга и уплату процентов по кредитам или займам на приобретение (строительство) жилья, могут это сделать путем подачи заявления о распоряжении средствами МСК непосредственно в кредитную организацию или единый институт развития в жилищной сфере, предоставившей им кредит или займ.

Строительство жилого дома за счет средств МСК с 2020 года возможно теперь на участке, предназначенном для ведения садоводства.

Жилое помещение, приобретенное (построенное, реконструированное) с использованием средств МСК, должно быть оформлено в общую собственность владельца сертификата, его супруга (супруги), детей (в том числе первого, второго, третьего и последующих детей) с определением размера долей по соглашению.

НА ПОЛУЧЕНИЕ ОБРАЗОВАНИЯ РЕБЕНКОМ (ДЕТЬМИ):

- оплату платных образовательных услуг по образовательным программам;
- оплату содержания ребенка (детей) и (или) присмотра и ухода за ребенком (детьми) в организации;
- оплату пользования жилым помещением и коммунальных услуг в общежитии, предоставляемом организацией на период обучения.

НА ПРИОБРЕТЕНИЕ ТОВАРОВ И УСЛУГ ДЛЯ СОЦИАЛЬНОЙ АДАПТАЦИИ И ИНТЕГРАЦИИ В ОБЩЕСТВО ДЕТЕЙ - ИНВАЛИДОВ:

Средства МСК или часть его средств могут быть направлены на приобретение товаров и услуг для социальной адаптации и интеграции в общество детей-инвалидов, посредством компенсации затрат на приобретение таких товаров и услуг. Средства можно направить как на родного ребенка-инвалида, так и на усыновленного, в том числе первого, второго, третьего ребенка-инвалида или последующих детей-инвалидов в любое время после рождения или усыновления ребенка, с рождением или усыновлением которого возникло право на получение сертификата.

Перечень товаров и услуг, на которые можно направить средства МСК, утверждён распоряжением Правительства РФ от 30 апреля 2016 г. №831-р (стр.28, пункт 9).

НА НАКОПИТЕЛЬНУЮ ПЕНСИЮ МАТЕРИ:

Средства (часть средств) МСК по заявлению женщины, получившей сертификат, могут быть включены в состав средств пенсионных накоплений и переданы в доверительное управление управляющей компании или в негосударственный пенсионный фонд - по выбору мамы.

Впоследствии владелец сертификата может изменить свой выбор для распоряжения средствами МСК по другим направлениям (улучшение жилищных условий, получение образования ребенком, на социальную адаптацию и интеграцию в общество детей-инвалидов либо получение ежемесячной выплаты).

НА ПОЛУЧЕНИЕ ЕЖЕМЕСЯЧНОЙ ВЫПЛАТЫ:

Нуждающимся семьям, в которых с 2018 года родился или усыновлен второй ребенок, Пенсионный фонд из средств МСК ежемесячно на протяжении трех лет осуществляет выплату в размере прожиточного минимума ребенка в регионе проживания семьи.

Подать заявление о назначении ежемесячной выплаты можно в любое время в течение трех лет со дня рождения ребенка. Ежемесячная выплата осуществляется в течение трех лет со дня рождения ребенка, однако первый выплатной период рассчитан на год. После этого необходимо подать новое заявление на ее назначение. Выплаты прекращаются, если МСК использован полностью, семья меняет место жительства или ребенку исполнилось три года.

Размер выплаты зависит от региона - он равен прожиточному минимуму для детей, который установлен в субъекте РФ за второй квартал предшествующего года.

В 2020 году в Томской области размер ежемесячной выплаты составляет 12 177 рублей.

СРОКИ РАССМОТРЕНИЯ ЗАЯВЛЕНИЯ О РАСПОРЯЖЕНИИ СРЕДСТВАМИ МАТЕРИНСКОГО (СЕМЕЙНОГО) КАПИТАЛА

Заявление о распоряжении средствами (частью средств) материнского капитала может быть подано в любое время по истечении трех лет со дня рождения (усыновления) второго (третьего или последующего) ребенка.

Если необходимо использовать средства материнского капитала на оплату первоначального взноса по жилищному кредиту или займу, а также на оплату основного долга и процентов по кредиту (займу) на приобретение или строительство жилья, на оплату содержания ребенка (детей) и (или) присмотра и ухода за ребенком (детьми) в организации, реализующей образовательные программы дошкольного образования, на приобретение товаров и услуг для социальной адаптации и интеграции в общество ребенка-инвалида (детей-инвалидов) или на ежемесячную выплату, то капиталом можно воспользоваться в любое время после рождения или усыновления ребенка, с рождением (усыновлением) которого возникло право на получение сертификата.

В течение месяца с даты приема заявления о распоряжении средствами МСК территориальный орган ПФР выносит письменное решение об удовлетворении или отказе в удовлетворении заявления о распоряжении.

В течение 5 дней с даты вынесения решения территориальный орган ПФР направляет заявителю соответствующее уведомление.

Начиная с 1 января 2021 года срок рассмотрения заявления о распоряжении будет сокращен до десяти рабочих дней. При непоступлении необходимых для вынесения решения сведений срок принятия решения будет приостановлен, при этом решение будет приниматься не позднее, чем через 20 рабочих дней после приема заявления.

СКОЛЬКО БУДЕТ ДЕЙСТВОВАТЬ ПРОГРАММА?

Программа о предоставлении мер государственной поддержки семьям, имеющим детей, продлена до 31 декабря 2026 года.



Меры социальной поддержки семей с детьми

«У вас будет ребенок»

№16*

Денежная выплата на питание малоимущим беременным женщинам

Ежемесячно 418,07 руб. с начислением районного коэффициента по месту жительства

Обращаться в Центр социальной поддержки населения по месту жительства

Беременная женщина со сроком беременности более 12 недель, вставшая на учет в медицинском учреждении, при условии, если среднедушевой доход семьи не превышает величину прожиточного минимума на душу населения

№2

Единовременное пособие беременной жене военнослужащего, проходящего военную службу по призыву

28 511,40 руб. с начислением районного коэффициента по месту жительства

Обращаться в Центр социальной поддержки населения по месту жительства

Жена военнослужащего, проходящего военную службу по призыву, срок беременности которой составляет не менее 180 дней

№2

Пособие по беременности и родам

Расчетная величина, зависит от среднемесячного заработка (денежного довольствия, стипендии), но не менее 675,15 руб. с начислением районного коэффициента по месту жительства

Женщины, состоящие в трудовых отношениях, либо военнослужащие или учащиеся

Обращаться по месту работы, службы, учёбы

№2

675,15 руб. с начислением районного коэффициента по месту жительства

Женщины, уволенные в связи с ликвидацией предприятия (организации) в течение 12 месяцев, предшествовавших дню признания их безработными

Обращаться в Центр социальной поддержки населения по месту жительства

* Ссылка на нормативную базу (см. стр. 28)

Малыш появился

Единовременное пособие при рождении ребенка

18 004,12 руб.
с начислением районного коэффициента по месту жительства

Один из родителей (лицо, его заменяющее)

*Куда обращаться**

№2

Единовременная денежная выплата при рождении одновременно трех и более детей

10 950 руб. на каждого ребенка

Обращаться в Центр социальной поддержки населения по месту жительства

Один из родителей (опекун) при рождении одновременно трех и более детей

№15

Ежемесячное пособие по уходу за ребенком до достижения им возраста полутора лет

40% среднего заработка, но не менее установленного размера для незастрахованных граждан:

Обращаться по месту работы (службы) одного из родителей

- на первого ребенка - 3375,77 руб. с начислением районного коэффициента по месту жительства;
- на второго ребенка и последующих детей - 6751,54 руб. с начислением районного коэффициента по месту жительства.

Обращаться в Центр социальной поддержки населения по месту жительства для неработающих (неслужащих), обучающихся родителей

Матери, отцы или другие родственники, опекуны, фактически осуществляющие уход за ребенком и находящиеся в отпуске по уходу за ребенком

Матери, отцы, другие родственники, опекуны, фактически осуществляющие уход за ребенком, уволенные в период отпуска по уходу за ребенком, а также женщины, уволенные в период отпуска по беременности, в связи с ликвидацией организаций - и не получающие пособие по безработице

№2

№2

Денежная выплата на питание малоимущим кормящим матерям

Ежемесячно
418,07 руб. с начислением районного коэффициента по месту жительства

Обращаться в Центр социальной поддержки населения по месту жительства

Женщина, осуществляющая кормление грудью в течение 6 месяцев после родов при условии, если среднедушевой доход семьи не превышает величину прожиточного минимума на душу населения

№16

Бесплатная выдача лекарственных средств по рецептам врачей

В натуральной форме

Обращаться в учреждения здравоохранения по месту прикрепления

Дети в возрасте до 3 лет
Обращаться в учреждения здравоохранения по месту прикрепления

№20

Ежемесячная выплата в связи с рождением (усыновлением) первого ребенка (на детей, рожденных (усыновленных), начиная с 1 января 2018 г.)

Ежемесячно в размере величины прожиточного минимума, установленной на детей в Томской области (2020 г - 12 177 руб.)

Обращаться в Центр социальной поддержки населения по месту жительства или в филиал Многофункционального центра по предоставлению государственных и муниципальных услуг (МФЦ)

Женщины, родившие (усыновившие) ребенка, являющиеся гражданами Российской Федерации.
Отец (усыновитель) либо опекун ребенка, являющийся гражданином Российской Федерации в случае смерти женщины, объявления ее умершей, лишения ее родительских прав, а также в случае отмены усыновления.
Размер среднедушевого дохода семьи не превышает 1,5-кратную величину прожиточного минимума трудоспособного населения, установленную в субъекте Российской Федерации

№5

НА СВЕТ



№5

Ежемесячная выплата в связи с рождением (усыновлением) второго ребенка

Обращаться в территориальный орган Пенсионного фонда Российской Федерации непосредственно либо через многофункциональный центр предоставления государственных и муниципальных услуг

Ежемесячно в размере величины прожиточного минимума, установленной на детей в Томской области (2020 г - 12 177 руб.)

Гражданин, получивший государственный сертификат на материнский (семейный) капитал в соответствии с Федеральным законом от 29 декабря 2006 года N 256-ФЗ «О дополнительных мерах государственной поддержки семей, имеющих детей»

№2

Ежемесячное пособие на ребенка военнослужащего, проходящего военную службу по призыву

11863,27 руб. с начислением районного коэффициента по месту жительства

Мать или опекун ребенка военнослужащего, проходящего военную службу по призыву

Обращаться в Центр социальной поддержки населения по месту жительства

№15

Пособие на ребенка из малоимущей семьи

Обращаться в Центр социальной поддержки населения по месту жительства

- 126 руб. с начислением районного коэффициента по месту жительства - на детей от 3-х лет до 16 (18) лет;
- 302 руб. с начислением районного коэффициента по месту жительства - на детей до 3 лет,
- 214 руб. с начислением районного коэффициента по месту жительства - на детей от 3-х лет одиноких матерей;
- 391 руб. с начислением районного коэффициента по месту жительства - на детей до 3-х лет одиноких матерей;
- 170 руб. с начислением районного коэффициента по месту жительства - на детей от 3-х лет до 16 (18) лет военнослужащих по призыву и детей разыскиваемых родителей;
- 345 руб. с начислением районного коэффициента по месту жительства - на детей до 3-х лет военнослужащих по призыву и детей разыскиваемых родителей

Один из родителей (опекун) на каждого совместно проживающего с ним ребенка до достижения им возраста 16 лет (на учащегося общеобразовательного учреждения - до конца обучения, но не более чем до 18 лет), если среднедушевой доход семьи не превышает величину прожиточного минимума на душу населения
Опекун - на каждого совместно проживающего с ним ребенка до достижения им возраста 16 лет (на учащегося общеобразовательного учреждения - до конца обучения, но не более чем до 18 лет), если среднедушевой доход семьи не превышает величину прожиточного минимума на душу населения и при условии, если не получает на этого ребенка денежного содержания

№15

Предоставление новогоднего подарочного набора

Единовременно, раз в год на каждого ребенка в возрасте от года до десяти лет

Малоимущая семья, имеющая детей в возрасте от одного года до десяти лет

Обращаться в Центр социальной поддержки населения по месту жительства

* По месту работы (службы, учёбы) лица, оформившего отпуск

** В Центр социальной поддержки по месту жительства



Родился третий ребенок - ваша семья стала многодетной



№15

№24

Ежемесячная денежная выплата нуждающейся в поддержке семье, назначаемая в случае рождения после 31 декабря 2012 года третьего ребенка или последующих детей до достижения ребенком возраста трех лет

Ежемесячно в размере величины прожиточного минимума, ежеквартально устанавливаемой Губернатором Томской области для детей

Обращаться в Центр социальной поддержки населения по месту жительства

Семья, нуждающаяся в поддержке - семья, среднедушевой доход которой на день обращения за социальной поддержкой не превышает величины прожиточного минимума на душу населения в Томской области, при условии трудовой занятости, обучения, службе или отсутствии второго родителя, наличие инвалидности у второго родителя

№15

Региональный материнский (семейный) капитал

Сертификат
100 000 рублей

Обращаться в Центр социальной поддержки населения по месту жительства

Семья, среднедушевой доход которых на момент обращения за социальной поддержкой не превышает 2 величины прожиточного минимума на душу населения по месту проживания семьи на территории Томской области, в случае рождения после 1 июля 2012 года третьего или четвертого ребенка

№15

Денежная выплата на улучшение жилищных условий при рождении одновременно трех и более детей

Однократно.
Расчетная величина, с учетом всех членов семьи и рыночной стоимости одного квадратного метра жилья

Обращаться в Департамент по вопросам семьи и детей Томской области

Граждане, при одновременном рождении трех и более детей, признанные нуждающимися в улучшении жилищных условий. Необходимо обратиться за выплатой в течение 6 месяцев после рождения детей.

№15

Ежемесячная денежная выплата на оплату стоимости проезда детей к месту обучения из малоимущих многодетных семей при отсутствии образовательного учреждения по месту проживания

100 руб. в месяц в течение учебного года на каждого обучающегося

Обращаться в Центр социальной поддержки населения по месту жительства

Один из родителей семьи с тремя и более несовершеннолетними детьми, среднедушевой доход которой не превышает величины прожиточного минимума на душу населения, в составе которой имеются дети, обучающиеся в областных государственных или муниципальных образовательных учреждениях

№15

Ежемесячная денежная выплата на оплату коммунальных услуг

Размер ежемесячной денежной выплаты на оплату коммунальных услуг составляет 30 процентов части регионального стандарта стоимости жилищно-коммунальных услуг, устанавливаемого Администрацией Томской области, приходящейся на стоимость коммунальных услуг

Многодетные малообеспеченные семьи

Обращаться в Центр социальной поддержки населения по месту жительства

№20

Бесплатная выдача лекарственных средств по рецептам врачей

в натуральной форме

Дети в возрасте до 6 лет из многодетных семей

Обращаться в учреждения здравоохранения по месту прикрепления

Поддержка, связанная с обучением и образованием ребенка

№17

Компенсация родителям (законным представителям) за присмотр и уход за ребенком в образовательных организациях, реализующих образовательную программу дошкольного образования, а также за услуги индивидуального предпринимателя, осуществляющего образовательную деятельность по образовательным программам дошкольного образования

- 20 % среднего размера родительской платы за присмотр и уход за детьми в областных государственных и муниципальных образовательных организациях, на первого ребенка;
- 50 % размера такой платы на второго ребенка;
- 70 % размера такой платы на третьего ребенка и последующих детей.
Но не более 1189 руб. на каждого ребенка

Семьи, среднедушевой доход которых не превышает величины прожиточного минимума на душу населения в Томской области

Обращаться в Центр социальной поддержки населения по месту жительства

№15

Денежная выплата на подготовку ребенка к школе

1000 руб. с начислением районного коэффициента по месту жительства

Малоимущие многодетные семьи и малоимущие неполные семьи, имеющие двух и более детей

*Куда обращаться **

№17

Денежная компенсация по оплате проезда до места жительства и обратно студентам из проживающих на территории Томской области малоимущих семей, проходящих обучение по очной форме в профессиональных учебных заведениях и в ВУЗах

- 50% расходов на проезд к месту жительства и обратно, не более 2-х раз в год - для пользующихся транспортом междугороднего сообщения;
- фактические расходы на проезд к месту жительства и обратно для пользующихся транспортом пригородного сообщения, но не более 2-х поездок в месяц в течение учебного года

Студент из малоимущей семьи, проживающей на территории Томской области, обучающийся в образовательном учреждении начального, среднего или высшего профессионального образования на территории области

Обращаться в Центр социальной поддержки населения по месту расположения образовательного учреждения или по месту жительства



* В Центр социальной поддержки населения по месту жительства

Поддержка семей по оплате жилищно-коммунальных услуг

Субсидия на оплату жилого помещения и коммунальных услуг

Расчетный размер

№7
№21
№23

- Пользователи жилого помещения в государственном или муниципальном жилищном фонде.
- Наниматели жилого помещения по договору найма в частном жилищном фонде.
- члены жилищного или жилищно-строительного кооператива.
- Собственники жилого помещения (квартиры, части квартиры, жилого дома, части жилого дома)

Обращаться жителям Томской области – в Центр социальной поддержки населения по месту жительства.

Жителям города Томска – в Центр социальной поддержки населения по оплате жилого помещения и коммунальных услуг



Детский отдых и оздоровление

№22

Предоставление путевок для детей, находящихся в трудной жизненной ситуации (в том числе для детей, нуждающихся в санаторно-курортном лечении)

Бесплатно:
- в загородные оздоровительные лагеря – в зависимости от сезона и наличия мест в лагерях;
- на санаторное оздоровление – 1 раз в год.

Родители (законные представители) детей, из малоимущих семей, детей из семей, находящихся в трудной жизненной ситуации
Обращаться в центры социальной поддержки населения по месту жительства

№22

Предоставление путевок для детей, нуждающихся в санаторно-курортном лечении, с частичной родительской доплатой стоимости путевок

Расчетная величина, с учётом уровня среднедушевого дохода семьи

Родители (законные представители) детей, нуждающихся в санаторно-курортном лечении

Обращаться в филиалы Многофункционального центра по предоставлению государственных и муниципальных услуг по месту жительства (МФЦ)

№22

Денежная компенсация стоимости самостоятельно приобретенных путевок

Расчетная величина, с учётом уровня доходов семьи, типа организации и длительности смены.
Предоставляется только при условии приобретения путевки:
- в детский санаторий и санаторный оздоровительный лагерь – на 24 дня;
- загородный оздоровительный лагерь – на 21 день.

Родители (законные представители) детей, находящихся в санаторно-курортном лечении

Обращаться в филиалы Многофункционального центра по предоставлению государственных и муниципальных услуг по месту жительства (МФЦ)

№22

Денежная компенсация стоимости проезда детей и лиц, сопровождающих организованную группу детей, до места нахождения организаций отдыха детей и их оздоровления

Расчетная величина на основании проездных документов (предоставляется только на проезд в детский санаторий и санаторный оздоровительный лагерь по путевкам на 24 дня или всероссийский детский центр)

Родители (законные представители) детей, находящихся в трудной жизненной ситуации

Обращаться в филиалы Многофункционального центра по предоставлению государственных и муниципальных услуг по месту жительства (МФЦ)

№22

Частичная денежная компенсация стоимости проезда на междугородном транспорте детей, проживающих в районах, приравненных к районам Крайнего Севера, до места нахождения детских санаториев и санаторных оздоровительных лагерей круглогодичного действия и обратно (в пределах Томской области)

Расчетная величина - 50% стоимости проезда (предоставляется только на проезд в детский санаторий и санаторный оздоровительный лагерь по путевкам на 24 дня)

Родители (законные представители) детей, нуждающихся в санаторно-курортном лечении, из семей со среднедушевым доходом, не превышающим двукратную величину (включительно) прожиточного минимума на душу населения в Томской области

*Куда обращаться **

* В филиалы многофункционального центра по предоставлению государственных и муниципальных услуг (МФЦ) по месту жительства



Поддержка детей в трудной жизненной ситуации



№8

№12

№18

Услуги организаций (учреждений) социального обслуживания несовершеннолетних:

- круглосуточное проживание для несовершеннолетних;
- дневное пребывание для несовершеннолетних;
- психологическая помощь;
- педагогическая помощь;
- правовая поддержка;
- социально-бытовые услуги;
- консультации и услуги специалистов учреждений

Бесплатно, по индивидуальным программам

- Обращаться в организации социального обслуживания несовершеннолетних:*
- социально-реабилитационные центры для несовершеннолетних;
 - центры социальной помощи семье и детям;
 - центры помощи детям, оставшимся без попечения родителей;
 - реабилитационные центры для детей с ограниченными возможностями здоровья;
 - службы помощи семье и детям

Дети, находящиеся в трудной жизненной ситуации.

Семьи с детьми, находящимися в трудной жизненной ситуации Семьи, воспитывающие детей-инвалидов и детей с ограниченными возможностями здоровья.

Семьи, воспитывающие приемных детей.

Лица из числа детей-сирот и детей, оставшихся без попечения родителей (до 23 лет)

Психологическая поддержка - единый детский телефон доверия 8-800-2000-122

Бесплатные звонки с любых телефонов на всей территории Томской области
Единый номер детского телефона доверия 8-800-2000-122

Дети, подростки, родители и другие взрослые, нуждающиеся в экстренной психологической поддержке, связанной с детскими вопросами

№25

Поддержка детей с инвалидностью

Ежемесячная компенсация затрат родителей (законных представителей) детей-инвалидов на организацию обучения по основным общеобразовательным программам на дому

Ежемесячно.
На период учебного года. 475 руб. с начислением районного коэффициента по месту жительства

Дети-инвалиды при условии невозможности их обучения по основным общеобразовательным программам в организациях, осуществляющих образовательную деятельность

Обращаться в Центр социальной поддержки населения по месту жительства

№13

Материальная помощь детям-инвалидам, страдающим онкологическими заболеваниями, нуждающимся по медицинским показаниям в авиаперелете, направляемым в медицинские организации, расположенные за пределами Томской области, на госпитализацию, восстановительное лечение, обследование, консультацию, для оказания высокотехнологичной медицинской помощи, в том числе с сопровождающим лицом, и не имеющим права на бесплатный проезд авиационным транспортом

В размере стоимости авиабилетов экономического класса без ограничения предельным размером

Дети-инвалиды и сопровождающее лицо

Обращаться в Центр социальной поддержки населения по месту жительства

№13

Поддержка детей-сирот и детей, оставшихся без попечения родителей

<p>Выплата денежных средств опекунам (попечителям) на содержание детей</p>	<p>Ежемесячно: - 7650 руб. на одного ребенка - в южных районах Томской области; - 9100 руб на одного ребенка - в северных районах Томской области.</p>	<p>Опекуны (попечители) детей-сирот и детей, оставшихся без попечения родителей</p> <p><i>Куда обращаться*</i></p>	№14
<p>Вознаграждение, причитающееся приемным родителям</p>	<p>Ежемесячно: 1) 4300 руб. - за воспитание одного ребенка; 2) 8600 руб. - за воспитание двух детей; 3) 12900 руб. - за воспитание трёх детей - 2870 руб. - за воспитание каждого последующего ребенка; - 2870 руб. - второму приемному родителю за воспитание второго и последующих детей. С начислением районного и северного коэффициента</p>	<p>Приемные родители</p> <p><i>Куда обращаться*</i></p>	№11
<p>Дополнительная выплата за принятых на воспитание детей-сирот, и детей, оставшихся без попечения родителей, страдающих хроническими заболеваниями, с ограниченными возможностями здоровья, детей-инвалидов</p>	<p>Ежемесячно. 720 руб. за каждого ребенка, с начислением районного и северного коэффициента.</p>	<p>Опекуны (попечители) детей-сирот и детей, оставшихся без попечения родителей</p> <p><i>Куда обращаться*</i></p>	№11
<p>Пособие при передаче в семью детей-сирот и детей, оставшихся без попечения родителей</p>	<p>Единовременно (разово), на каждого ребенка: - 23 405,36 руб. - южные районы Томской области; - 27 006,18 руб. - северные районы Томской области</p>	<p>Опекуны (попечители) детей-сирот и детей, оставшихся без попечения родителей</p> <p><i>Куда обращаться*</i></p>	№2
<p>Пособие при усыновлении детей-сирот и детей, оставшихся без попечения родителей: - возраста старше 7 лет, - детей-инвалидов, - детей, являющихся братьями и сестрами</p>	<p>Единовременно (разово), на каждого ребенка - 178 835,98 руб. - южные районы Томской области; - 206 349,21 руб. - северные районы Томской области</p>	<p>Усыновители детей-сирот и детей, оставшихся без попечения родителей, перечисленных категорий</p> <p><i>Куда обращаться*</i></p>	№2
<p>Обеспечение одеждой, обувью, мягким инвентарем, оборудованием и единовременным денежным пособием детей-сирот - выпускников образовательных организаций</p>	<p>Единовременно (разово). Расчетная величина.</p>	<p>Дети-сироты, дети, оставшиеся без попечения родителей, а также лица из их числа, являющиеся выпускниками образовательных организаций</p> <p><i>Куда обращаться*</i></p>	№11

* В администрацию муниципального образования (в орган опеки и попечительства) по месту жительства опекуна, попечителя

№3
№11

Обеспечение жилыми помещениями детей-сирот, детей, оставшихся без попечения родителей, а также лиц из их числа

Однократно, по достижении 18 лет.
Предоставляется жилье.

Лица (совершеннолетние дееспособные) из числа детей сирот и детей, оставшихся без попечения родителей.

Обращаться в администрацию муниципального образования (в орган опеки и попечительства) по месту жительства опекуна, попечителя

№11

Ремонт жилых помещений, единственными собственниками которых являются дети-сироты и дети, оставшиеся без попечения родителей

Однократно, за год до совершеннолетия детей-сирот и детей, оставшихся без попечения родителей. Расчетная величина.

Дети-сироты и дети, оставшиеся без попечения родителей

Обращаться в администрацию муниципального образования (в орган опеки и попечительства) по месту жительства опекуна, попечителя

№4

Ежемесячное пособие детям военнослужащих и сотрудников некоторых федеральных органов исполнительной власти, погибших (умерших), объявленных умершими, признанных безвестно отсутствующими) при исполнении обязанностей военной службы (служебных обязанностей), и детям лиц, умерших вследствие военной травмы после увольнения с военной службы (службы в органах и учреждениях)

Ежемесячно
2 402,31 руб. с начислением районного коэффициента по месту жительства

Обращаться в Центр социальной поддержки населения по месту жительства

Детям военнослужащих, погибших (умерших, объявленных умершими, признанных безвестно отсутствующими) при исполнении обязанностей военной службы по призыву, и детям лиц, умерших вследствие военной травмы после увольнения с военной службы по призыву; Детям военнослужащих, проходивших военную службу по контракту, сотрудников органов внутренних дел Российской Федерации, Государственной противопожарной службы Министерства Российской Федерации по делам гражданской обороны, чрезвычайным ситуациям и ликвидации последствий стихийных бедствий, учреждений и органов уголовно-исполнительной системы, органов по контролю за оборотом наркотических средств и психотропных веществ, лиц, проходивших службу в федеральных органах налоговой полиции, погибших (умерших, объявленных умершими, признанных безвестно отсутствующими) при исполнении обязанностей военной службы (служебных обязанностей), Детям лиц, умерших вследствие военной травмы после увольнения с военной службы

№19

Ежемесячная денежная выплата на проезд детям - получателям пенсии по случаю потери кормильца, не пользующимся мерами социальной поддержки по федеральному и областному законодательству

Ежемесячно
200 руб.

Обращаться в Центр социальной поддержки населения по месту жительства

Получатели пенсии по случаю потери кормильца, не пользующиеся мерами социальной поддержки по федеральному и областному законодательству, проживающие на территории Томской области, в случае, если размер их пенсии не превышает 1,5 величины прожиточного минимума, установленного на территории Томской области и применяемого для оказания мер социальной поддержки

Ежемесячная денежная выплата на проезд на городском, пригородном, в сельской местности на внутрирайонном транспорте (кроме такси) в пределах территории Томской области

Ежемесячно
276 руб.

Обращаться в Центр социальной поддержки населения по месту жительства



1) Дети-сироты и дети, оставшиеся без попечения родителей, лица из числа детей-сирот и детей, оставшихся без попечения родителей, лица, потерявшие в период обучения обоих родителей или единственного родителя, обучающиеся по очной форме обучения по основным профессиональным образовательным программам и (или) по программам профессиональной подготовки по профессиям рабочих, должностям служащих за счет средств бюджетов субъектов Российской Федерации или местных бюджетов;

2) Дети-сироты и дети, оставшиеся без попечения родителей, лица из числа детей-сирот и детей, оставшихся без попечения родителей, обучающихся в областных государственных и муниципальных общеобразовательных организациях;

3) Дети-сироты и дети, оставшиеся без попечения родителей, обучающиеся за счет средств областного бюджета или местных бюджетов по образовательным программам дошкольного образования

Пособие по безработице лицам из числа сирот, в возрасте до 23 лет, впервые ищущим работу или впервые признанным безработными

Выплата в течение 6 месяцев в размере среднемесячной начисленной заработной платы в Томской области на дату признания безработным. При достижении в указанный период возраста 23 лет пособие по безработице в оставшийся период выплачивается в размере минимальной величины пособия по безработице, увеличенной на размер районного коэффициента.

Граждане из числа детей-сирот, детей, оставшихся без попечения родителей, лиц из числа детей-сирот и детей, оставшихся без попечения родителей в возрасте до 23 лет, впервые ищущие работу и впервые признанные безработными в установленном порядке

Обращаться в Центры занятости населения по месту жительства

Выплата на ребёнка в возрасте от 3 до 7 лет

Ежемесячно.
Размер: 50% от величины прожиточного минимума на ребенка, установленной в регионе за II квартал прошлого года.
В 2020 году: 6 088 руб.

На выплату имеют право семьи, чей среднедушевой доход не превышает величину регионального прожиточного минимума на душу населения за этот же период.
В 2020 году: 11 694 руб.

При наличии права выплата устанавливается с января 2020 года. Ее получение гражданами должно быть обеспечено не позднее июня 2020 года.

Заявление можно будет подать: через портал Госуслуги, в Центры социальной поддержки населения по месту жительства, в МФЦ.



Государственные услуги по регистрации актов
гражданского состояния осуществляет
**Департамент записи актов гражданского
состояния Томской области (Департамент ЗАГС)**
Официальный сайт: zags.tomsk.gov.ru

Информация о графике работы, адресах, телефонах
территориальных отделов ЗАГС Департамента ЗАГС
Томской области (отдел ЗАГС) смотрите
на официальном сайте



zags.tomsk.gov.ru/appeal/front/place

Государственная регистрация рождения ребенка

Права и обязанности родителей и детей основываются на происхождении детей, удостоверенном в установленном законом порядке. Таким порядком является регистрация рождения ребенка в органах ЗАГС.

Заявление о регистрации рождения ребенка должно быть сделано не позднее месяца со дня рождения ребенка.

Заявление о рождении подается родителями или одним из родителей в орган ЗАГС по месту рождения ребенка или по месту жительства его родителей либо одного из них.

При регистрации рождения одновременно с подачей заявления о рождении ребенка должны быть представлены следующие документы:

- документ, подтверждающий факт рождения ребенка;
- документы, удостоверяющие личность родителей (родителя);
- документы, удостоверяющие личность заявителя и подтверждающие его полномочия;
- документ, являющийся основанием для записи сведений об отце (свидетельство о заключении брака);
- соглашение родителей (при разных фамилиях родителей) на запись фамилии отца или матери ребенка.

Если отец и мать ребенка состоят в браке между собой, то они записываются родителями ребенка на основании свидетельства о заключении брака.

В таком же порядке записываются сведения о родителях, если брак между ними расторгнут, признан судом недействительным или если супруг умер, но со дня расторжения или прекращения брака, признания его недействительным или со дня смерти супруга до дня рождения ребенка прошло не более трехсот дней.

Если родители не состоят в браке между собой, запись о матери ребенка производится по заявлению матери или иного лица, а запись об отце - на основании записи акта об установлении отцовства. В том случае, если при регистрации рождения ребенка одновременно не решается вопрос об установлении отцовства, в актовой записи о рождении фамилия отца указывается по фамилии матери, имя и отчество отца ребенка - по ее указанию. По желанию матери сведения об отце в записи акта о рождении ребенка могут не вноситься. При этом внесенные сведения не являются

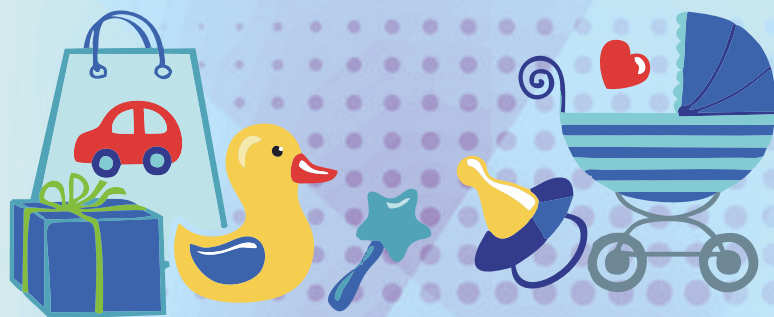
препятствием для решения вопроса об установлении отцовства в последующем.

Государственная пошлина за регистрацию рождения в органе ЗАГС **не взывается.**

С целью предоставления услуги в электронном виде необходимо воспользоваться Единым порталом государственных и муниципальных услуг.

Обращаем внимание, что специалисты Департамента ЗАГС выезжают **в роддома** для осуществления регистрации рождения по следующему графику:

Наименование медицинского учреждения	Время начала и окончания приёма граждан
ОГАУЗ «Областной перинатальный центр»	Понедельник с 10.00 до 14.00 часов Четверг с 10.00 до 14.00 часов
ОГАУЗ «Родильный дом № 4»	Четверг с 10.00 до 14.00 часов
ОГАУЗ «Родильный дом № 1»	Четверг с 14.30 до 16.30 часов
ОГАУЗ «Родильный дом им. Н.А.Семашко»	Четверг с 14.30 до 16.30 часов
ФГБУ «Сибирский федеральный научно-клинический центр ФМБА» Северская клиническая больница -Перинатальный центр	Среда с 14.00 до 16.00 часов



Государственная регистрация заключения брака

Согласно российскому законодательству браком признается лишь тот союз, который получил государственное признание в форме государственной регистрации его заключения в органах ЗАГС. Права и обязанности супругов юридически возникают со дня государственной регистрации заключения брака в органе ЗАГС.

Государственная регистрация заключения брака производится любым органом ЗАГС на территории Российской Федерации по выбору лиц, вступающих в брак.

Лица, решившие вступить в брак, подают в письменной форме совместное заявление о заключении брака в орган ЗАГС или направляют указанное заявление в форме электронного документа через Единый портал государственных и муниципальных услуг (далее – ЕПГУ). Данное заявление может быть подано также через Томский областной многофункциональный центр по предоставлению государственных и муниципальных услуг.

В случае, если одно из лиц, вступающих в брак, не имеет возможности явиться в орган ЗАГС для подачи совместного заявления, волеизъявление лиц, вступающих в брак, может быть оформлено отдельными заявлениями. При этом подпись заявления лица, не имеющего возможности явиться в орган записи актов гражданского состояния, должна быть нотариально удостоверена, за исключением случая, если заявление направлено через ЕПГУ. К нотариально удостоверенной подписи лица, совершенной на заявлении о заключении брака, приравнивается удостоверенная начальником места содержания под стражей или начальником исправительного учреждения подпись подозреваемого или обвиняемого, содержащегося под стражей, либо осужденного, отбывающего наказание в исправительном учреждении.

Одновременно с подачей совместного заявления о заключении брака необходимо предъявить:

- документы, удостоверяющие личности вступающих в брак;
- документ, подтверждающий прекращение предыдущего брака, в случае, если лицо ранее состояло в браке (в случае, если государственная регистрация расторжения предыдущего брака производилась органом ЗАГС, в который было подано заявление о заключении брака, предъявление документа, подтверждающего прекращение предыдущего

брака, не требуется. Орган ЗАГС на основании сведений, изложенных заявителем в заявлении, устанавливает факт прекращения предыдущего брака на основании имеющейся записи акта о расторжении брака. В этом случае лицо (лица), вступающее в брак, вправе предъявить документ, подтверждающий прекращение предыдущего брака, по собственной инициативе);

- разрешение на вступление в брак до достижения брачного возраста в случае, если лицо, вступающее в брак, является несовершеннолетним.

Заключение брака производится в личном присутствии лиц, вступающих в брак по истечении месяца и не позднее 12 месяцев со дня подачи ими заявления в ЗАГС. Месячный срок по заявлению лиц, вступающих в брак, при наличии уважительных причин может быть уменьшен или увеличен, но не более чем на месяц, руководителем органа ЗАГС.

За государственную регистрацию заключения брака, включая выдачу свидетельства, взимается государственная пошлина в размере 350 рублей. Для генерации квитанции по уплате госпошлины Вы можете воспользоваться сервисом http://zags.nalog.ru/services/create_payment/.

В случае оплаты государственной пошлины через ЕПГУ ее размер составляет 245 рублей.

Обращаем внимание, что органы ЗАГС Томской области не осуществляют выездные регистрации заключения брака.

Для предоставления услуги в электронном виде необходимо воспользоваться ЕПГУ. Для этого каждому из лиц, желающих вступить в брак, нужно зайти на ЕПГУ, выбрать дату и время для государственной регистрации и заполнить заявление о заключении брака. При этом одному из них требуется оплатить государственную пошлину за государственную регистрацию заключения брака через ЕПГУ.

Обращаем внимание, что после подачи заявления о заключении брака через ЕПГУ рекомендуется обратиться в отдел ЗАГС для проверки поступления заявления.

Выполнив данные требования, лица, подавшие заявление в электронном виде, вправе явиться в орган ЗАГС непосредственно в назначенное для государственной регистрации заключения брака время, предъявив при этом все необходимые документы.



Регистрация установления отцовства

Согласно действующему законодательству в случае, если ребенок родился от женщины, состоявшей в браке, отцом ребенка признается супруг матери, не зависимо от того, поддерживались ли между ними на момент рождения семейные отношения. Кроме того, отцом ребенка признается бывший супруг матери ребенка, в случае, если с момента расторжения брака до дня рождения ребенка прошло менее трехсот дней.

В случае, если биологические родители ребенка на момент его рождения не состояли между собой в браке, то отцовство в отношении ребенка может быть установлено путем государственной регистрации в органе ЗАГС.

При этом основанием для государственной регистрации установления отцовства является совместное заявление отца и матери ребенка или заявление отца ребенка либо решение суда об установлении отцовства или об установлении факта признания отцовства, вступившее в законную силу.

Заявление о регистрации установления отцовства по выбору заявителей подается в орган ЗАГС по месту жительства отца или матери ребенка, не состоящих между собой в браке на момент рождения ребенка, либо по месту регистрации рождения ребенка, либо в случае установления отцовства судом - по месту вынесения решения суда об установлении отцовства или об установлении факта признания отцовства.

Совместное заявление об установлении отцовства отца и матери ребенка, не состоящих между собой в браке на момент рождения ребенка, может быть ими подано при государственной регистрации рождения ребенка, а также после государственной регистрации рождения ребенка.

Если один из родителей по уважительной причине не может явиться в орган ЗАГС для подачи совместного заявления об установлении отцовства, то их волеизъявление может быть оформлено отдельными заявлениями. При этом подпись лица, не имеющего возможность присутствовать в органе ЗАГС при подаче заявления, должна быть нотариально удостоверена.

Регистрация установления отцовства на основании заявления отца ребенка, не состоявшего в браке с матерью ребенка на момент рождения ребенка, производится в случаях:

- смерти матери;
- признания матери недееспособной;

- лишения матери родительских прав;
- отсутствия сведений о месте пребывания матери.

Заявление отца об установлении отцовства подается в письменной форме в орган ЗАГС. При подаче заявления об установлении отцовства отцом ребенка должны быть предъявлены следующие документы:

- в случае смерти матери или признания матери умершей - свидетельство о смерти или копия вступившего в законную силу решения суда о признании матери умершей;
 - в случае признания матери недееспособной, либо в случае лишения матери родительских прав
- соответствующая копия вступившего в законную силу решения суда;
- в случае отсутствия сведений о месте пребывания матери - документ, выданный органом внутренних дел по последнему известному месту жительства матери, подтверждающий невозможность установления ее места пребывания.



При подаче отцом заявления об установлении отцовства в отношении несовершеннолетнего ребенка одновременно с заявлением должен быть представлен документ, выданный органом опеки и попечительства, подтверждающий согласие данного органа на установление отцовства.

Государственная регистрация установления отцовства производится в органах ЗАГС также на основании решения суда об установлении отцовства или об установлении факта признания отцовства.

В данном случае заявление об установлении отцовства в орган ЗАГС может быть подано матерью или отцом ребенка, опекуном (попечителем) ребенка, лицом, на иждивении которого находится ребенок, либо самим ребенком, достигшим совершеннолетия. Указанные лица могут в письменной форме уполномочить других лиц сделать заявление о государственной регистрации установления отцовства.

Государственная пошлина за государственную регистрацию установления отцовства уплачивается до подачи заявления в размере 350 рублей. Для генерации квитанции по уплате госпошлины Вы можете воспользоваться сервисом http://zags.nalog.ru/services/create_payment/

Дополнительно оплачивается государственная пошлина в размере 650 рублей за внесение изменений в запись акта о рождении в связи с установлением отцовства, включая выдачу свидетельства о рождении с новыми сведениями, за исключением случаев одновременной регистрации рождения и установления отцовства.

Законодательство (правовые основания)

- 1) Закон Российской Федерации от 19.04.1991 №1032-1 «О занятости населения в Российской Федерации»;
- 2) Федеральный закон от 19.05.1995 №81-ФЗ «О государственных пособиях гражданам, имеющим детей»;
- 3) Федеральный закон от 21.12.1996 №159-ФЗ «О дополнительных гарантиях по социальной поддержке детей-сирот и детей, оставшихся без попечения родителей»;
- 4) Федеральный закон от 04.06.2011 №128-ФЗ «О пособии детям военнослужащих, лиц, проходящих службу в войсках национальной гвардии Российской Федерации и имеющих специальное звание полиции, и сотрудников некоторых федеральных органов исполнительной власти и федеральных государственных органов, погибших (умерших), объявленных умершими, признанных безвестно отсутствующими) при исполнении обязанностей военной службы (служебных обязанностей), и детям лиц, умерших вследствие военной травмы после увольнения с военной службы (службы в войсках, органах и учреждениях)»;
- 5) Федеральный закон от 28.12.2017 №418-ФЗ «О ежемесячных выплатах семьям, имеющим детей»;
- 6) Федеральный закон от 01.03.2020 №35-ФЗ «О внесении изменений в отдельные законодательные акты Российской Федерации по вопросам, связанным с распоряжением средствами материнского (семейного) капитала»;
- 7) Постановление Правительства РФ от 14.12.2005 №761 «О предоставлении субсидий на оплату жилого помещения и коммунальных услуг»;
- 8) Постановление Правительства РФ от 24.05.2014 №481 «О деятельности организаций для детей-сирот и детей, оставшихся без попечения родителей, и об устройстве в них детей, оставшихся без попечения родителей»;
- 9) Распоряжение Правительства РФ от 30.04.2016 №831-р «Об утверждении перечня товаров и услуг, предназначенных для социальной адаптации и интеграции в общество детей-инвалидов»;
- 10) Приказ Минтруда России от 29.06.2012 №10н «Об утверждении административного регламента предоставления государственной услуги по осуществлению социальных выплат гражданам, признанный в установленном порядке безработными»;
- 11) Закон Томской области от 19.08.1999 №28-ОЗ «О социальной поддержке детей-сирот и детей, оставшихся без попечения родителей, в Томской области»;
- 12) Закон Томской области от 26.08.2002 №68-ОЗ «Об основных гарантиях прав ребенка на территории Томской области»;

- 13) Закон Томской области от 10.09.2003 №109-ОЗ «О социальной поддержке инвалидов в Томской области»;
- 14) Закон Томской области от 15.12.2004 №247-ОЗ «О выплате денежных средств на содержание ребенка, находящегося под опекой (попечительством) либо в приемной семье, в Томской области»;
- 15) Закон Томской области от 16.12.2004 №253-ОЗ «О социальной поддержке граждан, имеющих несовершеннолетних детей»;
- 16) Закон Томской области от 07.10.2008 №200-ОЗ «О мерах социальной поддержки беременных женщин и кормящих матерей на территории Томской области»;
- 17) Закон Томской области от 12.08.2013 №149-ОЗ «Об Образовании в Томской области»;
- 18) Закон Томской области от 08.10.2014 №127-ОЗ «Об организации социального обслуживания граждан в Томской области»;
- 19) Закон Томской области от 30.12.2014 №199-ОЗ «О мерах социальной поддержки отдельных категорий граждан, проживающих на территории Томской области, по оплате проезда на общественном транспорте»;
- 20) Закон Томской области от 14.03.2016 года № 2-ОЗ «О лекарственном обеспечении населения Томской области»;
- 21) Постановление Администрации Томской области от 29.03.2006 №40а «Об обеспечении реализации прав граждан на получение субсидий на оплату жилого помещения и коммунальных услуг»;
- 22) Постановление Администрации Томской области от 27.02.2014 №53а «Об организации и обеспечении отдыха, оздоровления и занятости детей Томской области»;
- 23) Постановление Администрации Томской области от 27.11.2014 №439а «Об установлении региональных стандартов стоимости жилищно-коммунальных услуг»;
- 24) Постановление Губернатора Томской области от 28.12.2012 №191 «Об утверждении Порядка признания семьи нуждающейся в поддержке, назначения и выплаты ежемесячной денежной выплаты нуждающейся в поддержке семье, назначаемой в случае рождения после 31 декабря 2012 года третьего ребенка или последующих детей до достижения ребенком возраста трех лет»;
- 25) Соглашение от 14.09.2010 №42/03 между Администрацией Томской области и Фондом поддержки детей, находящихся в трудной жизненной ситуации.

Размер указанных выплат актуален на 2020 год. Решением органов местного самоуправления могут устанавливаться дополнительные меры поддержки семей с детьми за счет средств бюджета муниципального образования.